



2 Garder le savoir en région



2 Des formations qui décollent



3 Un ténor en santé



3 Les métaux sur la carte



ZOOM BOUM

SUR UNE RÉGION EN PLEIN

AU CŒUR DU DÉVELOPPEMENT
MÉTROPOLITAIN

Connues pour leur essor immobilier sans précédent dans le domaine résidentiel, Terrebonne et Mascouche ont également de quoi combler les attentes des entreprises à la recherche d'espaces offrant un potentiel éclatant. (suite en page 4).



LE BULLETIN D'INFORMATION
ÉCONOMIQUE RÉGIONALE

Direction



Terrebonne et Mascouche, en synergie avec la région et la métropole

Terrebonne et Mascouche participent activement à la vitalité de la couronne nord et de la métropole. La MRC Les Moulins est aussi un acteur important des succès de Lanaudière. Et ce n'est qu'un début. De plus en plus de travailleurs y élisent domicile et nombre d'entreprises s'y créent et s'y établissent.

Ce dynamisme s'observe dans l'industrie traditionnelle comme en témoigne l'énergie qui anime la filière des produits métalliques. Il se manifeste également dans la nouvelle économie et dans le développement des compétences de telle sorte que Terrebonne et Mascouche s'engagent résolument dans les nécessaires créations de valeur et de richesse.

Le réseau de transport et le bassin de main-d'œuvre sont des éléments clés de ce succès. Aussi, des promoteurs immobiliers livrent cet automne des espaces de premier choix en bureaux, en ateliers et en entrepôts, vous permettant vous aussi de prendre la Direction de Terrebonne et de Mascouche.

Claude Robichaud
Directeur général



UNE AFFAIRE DE
COMPÉTENCES



Direction est imprimé à 72 000 exemplaires par Transcontinental Média et inséré dans le journal *Les Affaires*, édition du 20 octobre 2007.
Production : Centre local de développement économique des Moulins

www.cldem.com

Campus de Lanaudière : garder le savoir en région

En janvier 2005, l'Université de Montréal ouvrait son quatrième campus régional à Terrebonne, afin de répondre à la forte demande en matière de formation dans Lanaudière.

Depuis son ouverture, le campus de Lanaudière a contribué à former près de 500 étudiants dans des programmes de premier et deuxième cycle, dont plusieurs cohortes sont déjà sur le marché du travail.

Le choix de la MRC Les Moulins s'est imposé à l'institution universitaire, toujours en quête de mieux diffuser le savoir. « C'est une région qui bouge. On y observe une augmentation importante des inscriptions dans les écoles et les collèges. C'est ici que grandit la relève de demain », estime Mme Rivest, directrice des services à l'expansion de l'enseignement à l'Université de Montréal.

Le campus de Lanaudière forme chaque année des dizaines d'étudiants dans des secteurs-clés où les besoins



Manon Rivest,
directrice des services à l'expansion de l'enseignement, Université de Montréal

« Les campus régionaux ont un impact important sur les ressources humaines. Ils permettent la formation de la main-d'œuvre en région tout en contribuant à la rétention des diplômés localement. »
Manon Rivest

en personnel sont criants. L'Université de Montréal a identifié plusieurs programmes exportables dans la région, notamment l'intervention en santé. L'implantation du Centre hospitalier Pierre-Le Gardeur a en effet créé un important besoin en main-d'œuvre dans ce secteur.

De ses rangs sortent notamment les infirmières qui veulent évoluer vers des postes de gestion, ainsi que les futurs gestionnaires du domaine scolaire. Le monde de l'entreprise y trouve également des formations à sa mesure à travers le certificat en relations industrielles.

Avant-gardiste dans ses méthodes d'enseignement, le campus de Lanaudière n'hésite pas à faire appel aux dernières technologies, telle la vidéoconférence, pour mettre à profit la force de son réseau en formation.



Denis Boisvert, Alain Maynard et André Chartrand, CFP des Moulins

Aéronautique : des formations qui décollent

Pour l'industrie de l'aéronautique, la compétitivité passe par une main-d'œuvre à la fine pointe de la technologie. Grâce au Centre de formation professionnelle des Moulins, les entreprises de la région métropolitaine bénéficient d'un programme de formation de première classe en matériaux composites.

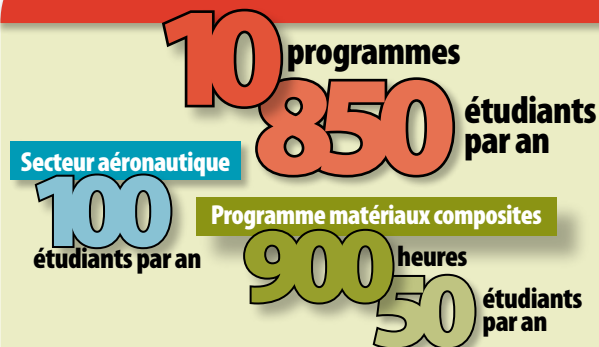
Tout a commencé en 2004. Bell Hélicoptère, qui faisait alors face à un important carnet de commandes, recherchait désespérément des finissants dans le domaine des matériaux composites (fibre de verre, carbone, kevlar, etc.). « Nous nous sommes entendus pour faire de la promotion mutuelle. Le nom de Bell nous a aidés à attirer des candidats dans ce secteur peu connu. De son côté, l'entreprise a accueilli plusieurs de nos enseignants en stage afin de mettre sur pied une formation taillée sur mesure pour les besoins de l'industrie », indique Denis Boisvert, formateur au Centre de formation professionnelle (CFP) des Moulins.

« Les entreprises qui embauchent attendent des jeunes qu'ils connaissent les dernières technologies dans le domaine. Grâce au partenariat développé avec l'industrie, nous pouvons tenir constamment nos programmes de formation à jour, ce qui est essentiel, car les technologies évoluent très rapidement », souligne André Chartrand, conseiller au service aux entreprises au CFP.

« Nous formons les gens dans le milieu. C'est la voie de l'avenir en matière de relation avec l'industrie », conclut Alain Maynard, directeur du CFP.

« Les matériaux composites font partie de la dizaine de programmes dispensés par le CFP des Moulins, dont celui en fabrication mécanique, également très prisé des jeunes qui se destinent à une carrière en aéronautique. »
Alain Maynard

Le CFP des Moulins EN CHIFFRES



CHCA : un ténor du secteur de la santé choisit terrebonne

Avec le logiciel Opéra, Systèmes informatiques CHCA a révolutionné la gestion informatique des blocs opératoires. L'entreprise, installée depuis peu dans le secteur Lachenaie, équipe la quasi-totalité des hôpitaux du Québec. On la retrouve également sur le marché européen, au Moyen-Orient et bientôt en Amérique du Sud. Denis Thomassin, président, donne le « la » de cette partition sans fausse note.

Si tout est fin prêt, au jour J et à l'heure H, pour permettre à une opération de se dérouler dans les meilleures conditions, c'est en grande partie au système de gestion développé par Denis Thomassin et son équipe qu'on le doit. Cet ancien directeur des services informatiques à l'hôpital de Saint-Jérôme avait repéré un créneau à saisir dans le marché des logiciels de gestion des blocs opératoires. « Les hôpitaux utilisaient des logiciels américains, il n'existait pas de systèmes en français sur le marché », raconte-t-il.

En 1992, il fonde sa propre compagnie dans le sous-sol de sa maison et met au point Opéra, un logiciel qui permet de gérer les aspects cliniques et organisationnels liés à l'utilisation des blocs opératoires, de l'archivage des dossiers à la réservation des salles jusqu'au suivi postopératoire. Rapidement, il conquiert le marché du Québec, équipant 52 des 56 hôpitaux. Déjà, les contrats avec les deux nouveaux CHUM qui doivent ouvrir leurs portes en 2011 sont signés.

Au début des années 2000, l'entreprise commence ses premières démarches à l'exportation. Lors d'une foire commerciale à Paris, elle décroche le *jackpot*. La division informatique médicale du géant américain General Electric souhaite intégrer le produit dans son portefeuille d'applications. Les portes du marché européen s'ouvrent toutes grandes à la PME québécoise : Finlande, Belgique, Suisse, Allemagne, Autriche. En France, elle décroche des contrats auprès d'une quarantaine d'hôpitaux parisiens. D'autres opportunités s'offrent au Moyen-Orient, au Qatar. Prochain objectif : le marché sud-américain. Une première entente a déjà été scellée avec l'Hôpital pour enfants de Mexico. La clause de non-concurrence

FICHE TECHNIQUE

| | |
|--------------------------|-----------------------------------|
| Nom | Systèmes informatiques CHCA |
| Adresse | 1181, rue de L'Express, Lachenaie |
| Président | Denis Thomassin |
| Nombre d'employés | 30 |
| Marchés desservis | Canada, Europe, Moyen-Orient |
| Marchés en développement | Amérique du Sud |

avec GE sur le marché américain arrivant à son terme, des perspectives intéressantes pourraient également s'offrir chez nos voisins du Sud.

Pour faire face à la musique, CHCA prévoit embaucher sept personnes de plus dans son département de R&D ainsi que du personnel administratif. L'entreprise a en effet d'autres projets sur la table. Elle vient notamment de créer une nouvelle application, un dossier « patient électronique » déjà utilisé par les centres hospitaliers Pierre-Le Gardeur, à Terrebonne, et Charles-Le Moyne. La commercialisation du produit à grande échelle est prévue pour l'année prochaine.

La PME emploie une trentaine de personnes. Elle a trouvé à Terrebonne le terrain propice pour poursuivre son expansion. « La majorité de nos employés réside dans la couronne nord. Nous comptons beaucoup de jeunes de 26 ans et plus qui veulent acquérir des propriétés. Ils profitent d'un meilleur accès à la propriété dans le secteur », indique M. Thomassin.

L'entreprise, qui possède deux avions pour ses déplacements d'affaires, bénéficie également de la proximité de l'aéroport de Mascouche. « Depuis le 11 septembre 2001, voyager aux États-Unis par les vols commerciaux est devenu complexe. Grâce aux installations aéroportuaires, nous visitons plus facilement nos clients dans les diverses régions du Québec ainsi que de l'autre côté de la frontière. »

De plus, lorsque le président reçoit des délégations étrangères, il apprécie pouvoir les recevoir dans le cadre enchanteur du Vieux-Terrebonne, à quelques minutes de ses bureaux.

ACCORD met les métaux sur la carte

Après l'aérospatiale, les technologies de l'information, la santé et le cinéma, la transformation des métaux figure parmi les prochaines grappes industrielles soutenues par la Communauté métropolitaine de Montréal (CMM). Une initiative qui a vu le jour dans Les Moulins dans la foulée du projet Accord, piloté par Michel Drysdale, d'Industrie Dry-Tec.



Michel Drysdale,
Industrie Dry-Tec

Le secteur de la transformation des métaux est bien représenté dans Lanaudière, avec près de 160 entreprises en activité. On y dénombre plus de 1 800 emplois, parmi lesquels une forte proportion d'emplois qualifiés, soit plus de 400 ingénieurs et techniciens.

Il y a un peu plus d'un an, plusieurs joueurs de cette industrie unissaient leurs forces pour créer une grappe industrielle métropolitaine des métaux. « Le secteur a d'importants besoins, notamment en matière de recherche et développement et de formation de la main-d'œuvre, s'il veut atteindre son plein potentiel », déclare M. Drysdale, l'un des promoteurs de cette initiative et l'un des artisans du projet Accord, lancé par le gouvernement du Québec il y a cinq ans afin de créer des pôles d'excellence en région.

Une vingtaine de PME décidaient alors de se rassembler autour de la filière des structures complexes et composantes métalliques. Ce secteur fort dans Lanaudière regroupe les ouvrages fabriqués à partir de plaques ou de profilés de gros calibres qui nécessitent une transformation ou un usinage particulièrement élaborés. Des produits à forte valeur ajoutée fabriqués sur mesure.

En 2006, dans la foulée, une dizaine d'entreprises de Lanaudière se mettaient d'accord sur un plan d'action afin de coordonner des projets communs. Objectif de l'opération : créer un pôle de compétitivité pour aider les membres à faire face à la mondialisation et à rivaliser avec les autres joueurs sur les marchés extérieurs.

Quant à la grappe métropolitaine, selon Yves Charette, coordonnateur du développement économique métropolitain à la CMM, une fois la démonstration de la présence d'une masse critique réalisée, la création de celle-ci ne devrait être qu'une question de mois. On dénombre près de 65 000 emplois reliés à ce secteur dans la région métropolitaine, soit un nombre sensiblement équivalent à celui de la grappe de l'aérospatiale.



SUR UNE REGION EN PLEIN

Des espaces pour tous les besoins

L'immobilier industriel et commercial a le vent en poupe dans Les Moulins. Marc Vadeboncoeur, courtier chez Immodev, note une demande d'espaces de 2 500 à 7 000 pi² dans les locaux commerciaux. « Les gens recherchent des espaces à bureaux en complément d'espaces d'entreposage », indique-t-il. Avec un portefeuille d'immeubles bien garni, tant dans le condo industriel que le bureau et le commerce de détail, il a une bonne gamme d'espaces à proposer à ses clients pour Terrebonne et Mascouche.

« Le secteur est en effervescence. L'arrivée du train de banlieue devrait donner un boum supplémentaire, car la population va augmenter en conséquence, croit-il. »

La conversion d'anciens bâtiments industriels vers des usages mixtes, incluant le commercial, et la réhabilitation de vieux secteurs industriels devraient selon lui contribuer à enrichir encore davantage l'offre d'espaces locatifs au cours des prochaines années.

Un toit près de chez soi

« Beaucoup de petites entreprises cherchent à s'installer dans le coin. Souvent, les propriétaires résident dans le secteur et sont intéressés à travailler à proximité de leur domicile », constate Daniel Coulombe. Courtier chez NAI Commercial, il dispose d'espaces dans trois édifices industriels à Terrebonne et note une forte demande pour des superficies de 5 à 10 000 pi².

« Plusieurs locataires veulent devenir propriétaires. Cela dénote un certain climat de confiance dans l'économie et dans le milieu », analyse-t-il. Parmi les avantages qu'offre le secteur, il souligne les loyers compétitifs en raison des frais d'exploitation limités. Le parc immobilier étant relativement neuf, les frais d'entretien, notamment, sont moins élevés, fait-il valoir.

Cap sur la nouvelle économie

Les entreprises actives dans des secteurs de pointe trouveront également chaussure à leur pied. Il y a quelques années, la région s'est lancée dans le créneau de la nouvelle économie. Le projet de CNÉ, réalisé par le Groupe APL, a terminé sa cinquième phase cet été. Il propose des locaux « A1 » à des entreprises qui ont des exigences élevées en matière d'environnement de travail. « Ce sont des édifices bien construits et qui respectent de hauts standards. Ils s'adressent à des entreprises qui recherchent des infrastructures de qualité », indique Jean-Louis Legault, président de Daktronics et copromoteur du CNÉ. Quelque 25 PME ont élu domicile dans l'un des cinq bâtiments. Il reste encore quelques locaux à louer, environ 6 000 pi² pour du bureau et près de 16 000 pi² pour de l'industriel.

À l'avenir, selon M. Legault, il y a encore matière à développer des bâtiments de cette qualité afin de servir le marché de la nouvelle génération d'entrepreneurs branchés sur le futur qui choisissent de s'installer dans la région.

Un aperçu des locaux disponibles

Parc 640 Est

- Locaux de prestige à louer, construction récente. Accès rapide à la 640. De 2 500 à 8 000 pi².
- Pour vente ou location, superbe immeuble de 52 000 pi² offrant une très belle visibilité de la 640.
- À vendre condos industriels offrant des superficies de 3 000 à 7 000 pi².

Parcs 640 Ouest et Armand-Bombardier

- Beaux espaces de 1 300 pi² chacun; idéal pour petites entreprises.
- Locaux de prestige à louer, construction récente. Accès rapide à la 640, à la 19 et à la 15. De 2 500 à 6 000 pi².

Parc Mascouche

- À vendre ou à louer espace de 45 000 pi². Situé près de la nouvelle sortie de la 25, ce local est disponible dès maintenant.

Parc Lachenaie

- Bureaux pour services industriels. Plusieurs espaces de 2 500 à 3 500 pi².
- Superbes condos industriels à vendre ou à louer, de 4 000 à 15 000 pi², pouvant être aménagés selon vos besoins. Construction récente et accès direct à la 25 et à la 640.
- Locaux de prestige à louer, construction récente. Accès rapide à la 25 et à la 640. De 3 500 à 15 000 pi².
- Magnifique édifice industriel sur un terrain de 150 000 pi² à vendre. Bâtiment et bureaux de prestige de 30 000 pi². À deux minutes de la 25, à cinq minutes de la 640. Accès rapide aux grandes artères.

Pour en savoir plus
Contactez **Caroline Tremblay**
pour avoir plus de détails sur
les emplacements disponibles,
au **450 477-6464**, poste 234.



Centre local de développement
économique des Moulins



CLDEM

Terrebonne Mascouche

CLDEM, 2500, boulevard des Entreprises
Terrebonne (Québec) J6X 4J8

Tél. : 450 477-6464 • Téléc. : 450 477-9573

Courriel : info@cldem.com

Internet : www.cldem.com